



FUNDACIÓ
OSCOBE
Inserint il·lusions



MEMÒRIA 2023

CONSTRUÏNT CAMINS, INSERINT IL·LUSIONS

Entitat membre de la Coordinadora Sinergia Social



Benvolgut/da,

Com cada any valorem l'aportació de la **Fundació Oscobe**, des de la seva missió i objectius d'interès general, en la prestació de serveis comunitaris de proximitat a les **comarques de Girona**. Destaquem els indicadors quantitatius sobre l'activitat de la Fundació que, amb **1.490 persones ateses**, ens mostra un increment global del 16%, respecte a les persones formades i orientades de l'exercici anterior, amb el mateix nombre de persones en serveis residencials, com són els joves atesos en els diferents habitatges de suport.

Es requereix però, l'adequació constant a les noves necessitats i l'optimització dels recursos, humans, materials i econòmics. En aquest sentit, cal destacar que la reforma de les instal·lacions ha permès **desenvolupar 5 línies formatives (restauració, càtering, logística, agricultura i administració)** amb itineraris continuats dels 14 anys fins a l'edat adulta, comptant amb espais adequats. Així mateix es segueix invertint, també en atenció residencial, adaptant una de les masies com a residència per a persones grans.

En relació als professionals es situen en un índex de 60, amb 40 dones i 20 homes, i el seu pressupost anual és de 3.300.000€, amb un increment del 16% en relació a l'exercici anterior, en coherència amb el mateix increment de persones en programes de formació abans exposat.

Destaquem també aspectes qualitatius de l'Entitat i dels serveis, les **polítiques transversals**:

- Gestió de la qualitat i millora contínua en els processos: Certificat de Qualitat.
- Pla de Sostenibilitat, dels nostres establiments, habitatges i oficines alineats amb els
- Objectius ODS de les Nacions Unides.
- Pla d'Igualtat, tot aplicant normatives d'igualtat d'oportunitats entre dones i homes.
- Comissió d'Innovació Social, identificant noves necessitats, oportunitats o tecnologies, com són la introducció d'eines de realitat virtual en els processos d'inclusió.
- Responsabilitat Social Corporativa, considerant els diferents grups d'interès
- Codi Ètic, determinant valors i principis d'actuació, atenció de reclamacions, etc.
- Transparència i publicitat de tota la informació destacada de l'organització.

I, finalment, mostrem experiències de persones ateses en els nostres serveis com a forma més propera de transmetre valoracions i opinions, tan subjectives com personals, però que ens animen a seguir **“atents a les necessitats socials emergents”**.

Agraint el vostre interès, tot restant a disposició,

Salvador Ferran - Presidència / Pepa Arqué - Direcció General / Pere Molins - Secretaria General

SUMARI

01 **Qui som?** - Pàg. 6

Pàg. 8 - **Àmbit d'actuació** **02**

03 **Resum d'activitat** - Pàg. 10

Pàg. 12 - **Què fem?** **04**

05 **Polítiques transversals** - Pàg. 28

Pàg. 34 - **El més vist a les xarxes** **06**

07 **Històries de vida** - Pàg. 36

Pàg. 38 - **Balanç econòmic i equip professional** **08**

09 **Amb la col·laboració de** - Pàg. 40

Pàg. 41 - **Participació** **10**



Centre de formació 1 - C/Barcelona, 409 17003 Girona

FUNDACIÓ OSCOBE

La Fundació OSCOBE és una entitat creada per oferir un **futur professional a persones**, especialment joves en risc d'exclusió social, **mitjançant itineraris formatius i d'orientació i inserció laboral** que garanteixi la seva integració.

Alhora l'entitat disposa de serveis residencials per tal d'oferir una atenció integral, adaptada a les necessitats de cada jove, per dur a terme un procés de desenvolupament cap a l'autonomia de forma global.

COL·LECTIUS



Adolescència i joventut



Persones que compleixen mesures judicials



Persones en millora o cerca activa de feina i sensibilització



Persones en situació o risc d'exclusió social

MISSIÓ I VALORS

Missió: La promoció integral des de **l'acolliment residencial, la formació i la inserció**.

Visió: Assolir un model d'entitat amb una àmplia **capacitat d'innovació i adaptació per complir la seva missió**. Seguir un model econòmicament sostenible que s'integri en la societat i la inserció de persones i especialment joves.

Valors:

- **Innovació** (iniciativa, creativitat i lideratge)
- **Compromís amb la persona, la societat i el medi ambient** (responsabilitat, implicació, respecte, llibertat i alteritat)
- **Qualitat humana i ambiental**
- **Professionalitat** (eficàcia, eficiència i rigor)
- **Transparència i qualitat** (confiança i honestedat)

ÀREES



ATENCIÓ

Millora de la qualitat de vida de les persones, afavorint l'autonomia i la inclusió social.



FORMACIÓ

Formació, educació i orientació laboral com a via de generació d'oportunitats d'ocupació.

ÀMBIT D'ACTUACIÓ

GIRONA

La Fundació es troba ubicada en tres seus:

- 📍 SEU 1: Zona Sant Medir, s/n 17150 (Sant Gregori - Girona)**

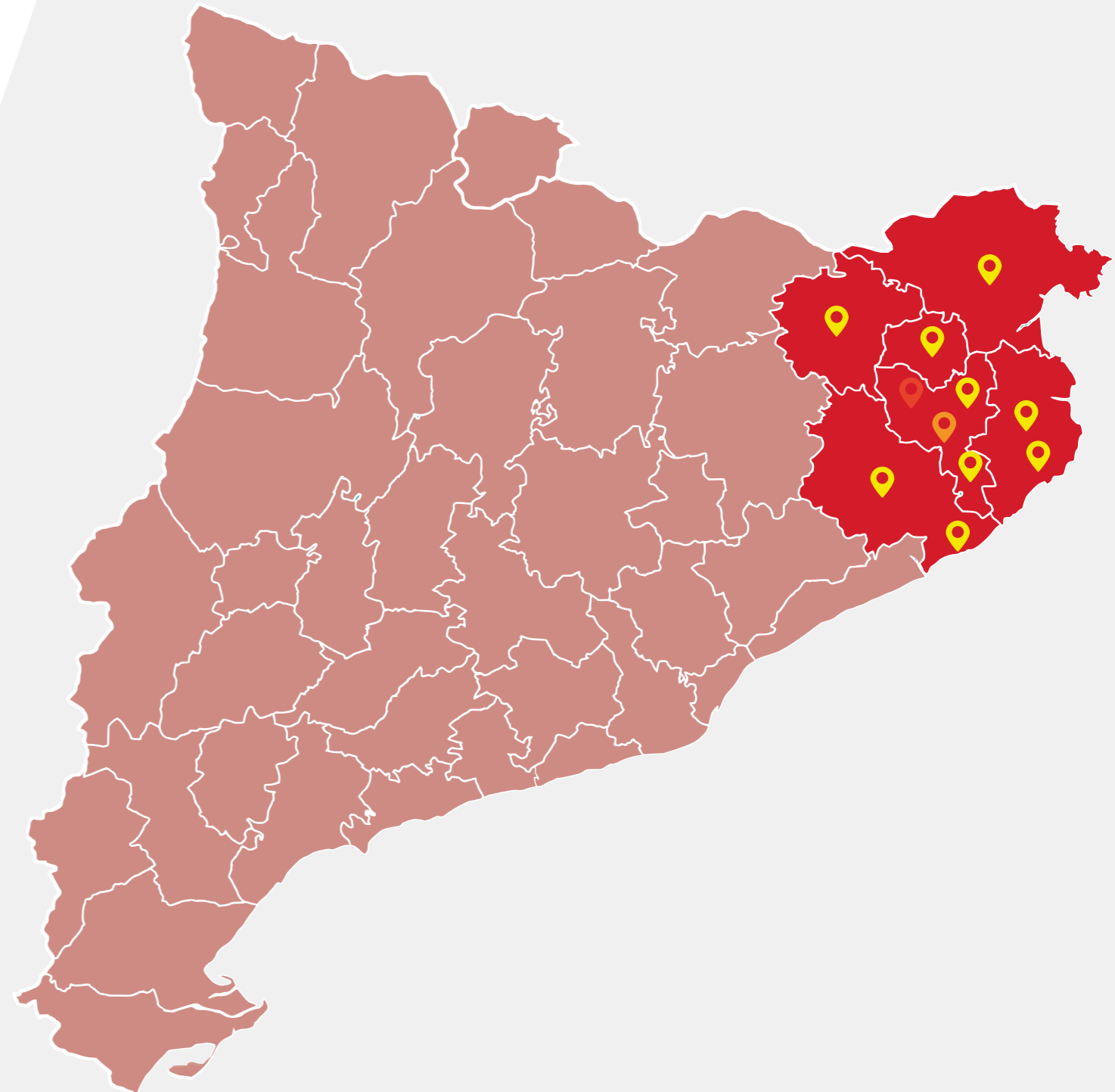
 1. Centre de formació i inserció 1 (Sant Gregori - Girona)
 2. PAJ Tramuntana (Sant Gregori - Girona)
 3. UEC - Unitat d'Escolarització Compartida (Sant Gregori - Girona)

- 📍 SEU 2: C/Barcelona, 409 17003 (Girona)**

 5. Centre de formació i inserció 2 (Girona)
 6. Brot - Servei de jardineria (Girona)
 7. PAJ Aneto (Girona)
 8. PAJ Everest (Girona)
 9. PAJ Guilleries (Girona)

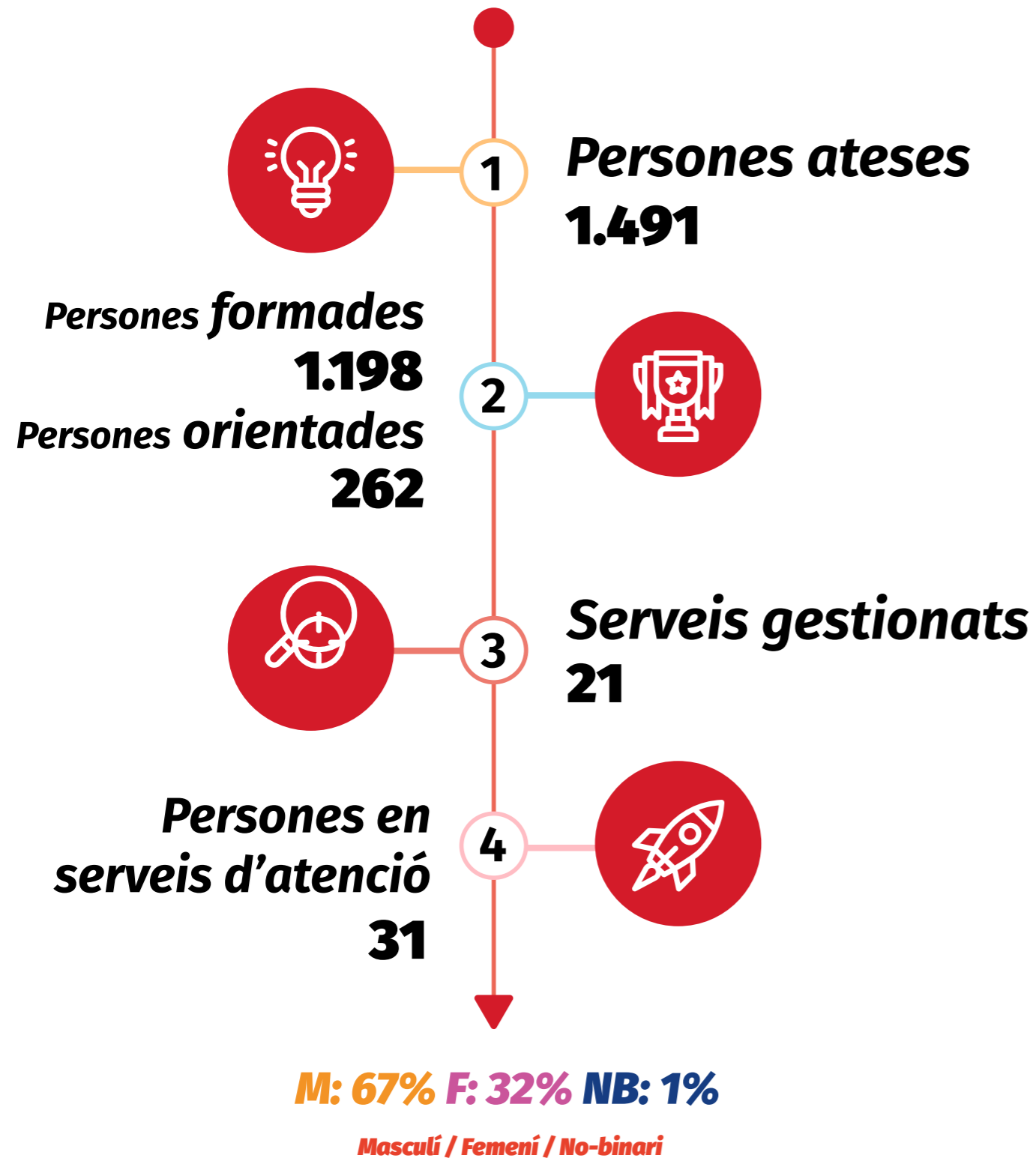
- 📍 SEU 3: C/Pare Coll, 15, 17005 (Girona)**
UTE Fundació Oscobe – Fundació Intermedia
Amb subseus a:

 - Olot
 - Figueres
 - La Bisbal de l'Empordà
 - Palamós
 - Blanes
 - Santa Coloma de Farners
 - Banyoles
 - Salt



RESUM D'ACTIVITAT

XIFRES 2023



Alumnes formació



QUÈ FEM? SERVEIS D'ATENCIÓ

31 persones ateses



A la Fundació gestionem serveis que donen resposta a les diferents necessitats de les persones al llarg del seu cicle vital. Serveis basats en el model d'atenció centrada en la persona amb alts estàndards de qualitat que han marcat tendència. En els següents col·lectius:



Adolescència
i joventut

Centre

Aneto

Joves atesos **Places**

5 3

Gènere

M: 60% F: 40% NB: 0%

Centre

Everest

Joves atesos **Places**

4 3

Gènere

M: 0% F: 100% NB: 0%

Centre

Guilleries

Joves atesos **Places**

8 4

Gènere

M: 50% F: 50% NB: 0%

Centre

Tramuntana

Joves atesos **Places**

14 8

Gènere

M: 100% F: 0% NB: 0%



QUÈ FEM?

FORMACIÓ

1.198 persones formades



A la Fundació ajudem a **millorar l'ocupabilitat** de les persones que es troben en risc d'exclusió social a través de formacions per potenciar les teves **competències socials i laborals**. Algunes de les formacions inclouen pràctiques en empreses per ajudar a l'entrada al món laboral.



Adolescència i joventut



Persones en millora o cerca activa de feina i sensibilització

Unitat d'Escolarització Compartida (UEC)

Un espai educatiu per a persones que per diferents motius han tingut dificultats d'adaptació al sistema educatiu ordinari. **En aquesta escola s'ofereixen activitats i formacions específiques adaptades a les seves necessitats** per tal que assoleixin unes competències bàsiques que afavoreixin la seva continuïtat formativa o l'accés al món laboral.

Núm. alumnes: 49

Places: 46

Gènere: **M: 76%** **F: 24%** **NB: 0%**



Servei Prepara't

Servei Social especialitzat d'Atenció Diürna, que està adreçat a joves en risc de desemparament o risc de patir-ne, d'entre **16-21 anys**. Joves derivats per l'Àrea de Suport al Jovent Tutelat i Extutelat. S'ofereixen activitats dirigides d'habilitats socials per l'adquisició de competències transversals i tallers amb caràcter formatiu prelaboral amb l'objectiu d'assolir un millor empoderament per a la vida adulta d'aquests joves. Servei obert tot l'any.

Núm. persones: 38 **Gènere:** **M: 97% F: 3% NB: 0%**

PFI HOSTALERIA 22-23

El PFI té la finalitat de proporcionar als **joves d'entre 16 i 21 anys** que no han obtingut el graduat escolar en Educació Secundària Obligatoria, la **continuitat formativa dins el sistema educatiu**. Inclou mòduls de formació general i de formació professional i representa el primer nivell de qualificació dins dels estudis de formació professional. Oferim el perfil professional d'Auxiliar d'Hoteleria: cuina i serveis de restauració, amb un total de 1.000 hores lectives, 180 hores de les quals són de formació pràctica en empresa. **Cursar un PFI representa una via d'accés per a la realització d'un cicle formatiu de grau mitjà.**

Núm. alumnes: 14 **Places:** 14 **Gènere:** **M: 36% F: 64% NB: 0%**



Programa Start Noves Oportunitats - UTE - Fundació Intermèdia

Start Noves Oportunitats és una iniciativa del SOC, emmarcat dins els Programes de Garantia Juvenil, finançat pel Fons Social Europeu (FSE) i la Iniciativa d'Ocupació Juvenil, amb la col·laboració del Departament d'Ensenyament, que té l'objectiu de **formar i introduir al món laboral i educatiu joves entre 16 i 24 anys** que no estudien ni treballen a través d'accions diverses.

Núm. alumnes: 570 **Places:** 270 **Gènere:** **M: 66% F: 34% NB: 0%**

Punt Formatiu Incorpora - Adults

El Punt Formatiu Incorpora és un programa que té l'objectiu principal de **millorar l'ocupabilitat de persones que es troben en risc d'exclusió social** i que necessiten incorporar-se o reincorporar-se al mercat laboral a curt termini. Es combina la formació en competències transversals i competències tecnicoprofessionals amb pràctiques laborals en empreses de sectors que cerquen personal.

Núm. alumnes: 34 **Places:** 30 **Gènere:** **M: 100% F: 0% NB: 0%**

Certificats de professionalitat adscrits al CNO

Itineraris formatius per a **persones joves treballadores desocupades**, que es desenvolupen en l'àmbit laboral, que tenen com a finalitat **millorar la qualificació i capacitació professional**, amb l'objectiu de millorar la inserció o reinserció laboral d'aquestes persones, per mitjà de la consecució i el perfeccionament de les competències professionals. És un dels centres formatius adscrits al centre de noves oportunitats de Girona (CNO Girona). Les formacions són introductòries a diferents sectors professionals i CP.

Núm. alumnes: 83 **Places:** 83 **Gènere:** **M: 63% F: 37% NB: 0%**

Formacions a mida adscrites al CNO

Itineraris formatius amb l'objectiu de **millorar l'ocupabilitat de les persones que es troben en risc d'exclusió social**, de manera que puguin incorporar-se o retornar al mercat laboral.

Núm. alumnes: 136 **Places:** 136 **Gènere:** **M: 62% F: 38% NB: 0%**

Formació professionalitzadora - Programa Singulars - Fundació Tresc

En el marc del Programa Singulars del SOC, Fundació TREC (Treball amb suport) desenvolupa un projecte amb joves amb discapacitat en aliança amb Fundació Oscobe que **desenvolupa l'itinerari formatiu professionalitzador** en les àrees professionals de magatzem i hostaleria.

Núm. alumnes: 10 **Places:** 10 **Gènere:** **M: 30% F: 70% NB: 0%**

Formació professionalitzadora - Porta Accés - Fundació SERGI

Formació professionalitzadora de manteniment, en el marc del Programa INSALT! de la Fundació SER.GI. Itinerari formatiu **adreçat a joves del programa de la Fundació SER.GI que no estudien ni treballen residents al municipi de Salt.**

Núm. alumnes: 11 **Places:** 11 **Gènere:** **M: 55% F: 45% NB: 0%**

Programa ADA

Programa de formació adreçat a dones, prioritàriament de poblacions rurals per **millorar les seves competències digitals per trobar feina.** L'objectiu és la reducció de la bretxa digital i de gènere.

Núm. alumnes: 53 **Places:** 48 **Gènere:** **M: 0% F: 100% NB: 0%**

Certificats de professionalitat (FOAP)

Accions formatives adreçades prioritàriament a persones treballadores desocupades, que es desenvolupen en l'àmbit laboral, que tenen com a finalitat millorar la qualificació i capacitació professional, amb l'objectiu de millorar la inserció o reinserció laboral d'aquestes persones, per mitjà de la consecució i el perfeccionament de les competències professionals. Adscrits al centre de noves oportunitats de Girona (CNO Girona).

Núm. alumnes: 164 **Places:** 150 **Gènere:** **M: 69% F: 31% NB: 0%**

Formació DUAL

L'objectiu del programa és facilitar a la població de persones joves d'entre **16 i 29 anys**, amb més dificultats d'accedir al mercat laboral, **l'adquisició de competències professionals i la millora de la qualificació professional i l'ocupabilitat**, mitjançant l'accés a una formació professionalitzadora i un contracte laboral, de 12 mesos, per a la formació i l'aprenentatge en una empresa del mateix sector.

Núm. alumnes: 36 **Places:** 28 **Gènere:** **M: 64% F: 36% NB: 0%**



Centre de formació 1 - C/Barcelona, 409 17003 Girona

MODEL DE TREBALL

PLA INDIVIDUALTZAT



T'ACOMPANYEM en el teu procés d'**orientació laboral**, analitzant el teu perfil professional i competencial per millorar la teva ocupabilitat i fer-te un lloc en el **mercat laboral**. El nostre **model d'intervenció** està centrat en la persona.

Utilitzem estratègies de **GAMIFICACIÓ** que a través del joc i de diferents dinàmiques en **entorns virtuals** poden ajudar-te a **millorar les teves competències** i millorar les teves possibilitats d'**ocupació**.



Treballem **L'ALFABETITZACIÓ DIGITAL** per facilitar la **comunicació digital** entre les persones en recerca de feina, les empreses i les institucions públiques.

Creem **FORMACIONS A MIDA AMB EMPRESES** perquè et puguis formar en un entorn laboral i puguis **realitzar pràctiques** amb altes possibilitats d'**inserció laboral**.



Fem una atenció **HÍBRIDA** on introduïm **eines digitals** per **adaptar** l'itinerari d'inserció a les necessitats de la persona i millorar la conciliació.

COL-LABORACIÓ AMB EMPRESES:

Fem prospecció empresarial, selecció de candidatures, intermediació i acompanyament laboral en tot el procés de relació laboral de la persona.





QUÈ FEM?

ORIENTACIÓ/OCUPACIÓ

262 persones orientades



A la Fundació impulsem la inclusió sociolaboral i **millorem l'ocupabilitat** de les persones, especialment d'aquelles que es troben en situació de **major vulnerabilitat social i laboral**. Orientant i assessorant sobre la trajectòria professional i la definició d'objectius i estratègies personals de canvi i de millora professional.



Adolescència i joventut



Persones en millora o cerca activa de feina i sensibilització

Mas Social - Programa Singulars

El Programa Singulars és un programa del Servei Públic d'Ocupació de Catalunya, que té com a objectiu **millorar l'ocupabilitat dels joves destinataris mitjançant actuacions orientades a proporcionar-los les competències bàsiques, tècniques i transversals, necessàries per incorporar-se al món laboral o bé per reprendre la seva formació**, retornant al sistema educatiu. En el desenvolupament del programa, que té una temporalitat de dotze mesos, es realitzen accions d'orientació, formació en l'àmbit de la construcció, i prospecció que permeten identificar i desenvolupar les competències necessàries en el context laboral, millorant l'ocupabilitat de les persones joves participants i facilitant la seva inserció, mitjançant el coneixement de l'entorn productiu i la prospecció del mercat de treball.

Persones ateses: 21

Places: 15

Gènere: **M: 100%** **F: 0%** **NB: 0%**

Programa Incorpora

Es tracta d'un programa d'intermediació laboral que combina les necessitats del teixit social i empresarial d'una manera òptima, perquè l'èxit de la integració laboral estigui assegurat. **El personal tècnic d'inserció laboral ofereix a les empreses un servei d'intermediació que proporciona un suport integral durant tot el procés**. Paral·lelament, es dona un suport a les persones en risc d'exclusió social per tal d'accedir a una feina d'acord amb les seves aptituds i les seves motivacions. La finalitat del programa és la millora de l'ocupabilitat d'aquestes persones, a través de l'acompanyament i l'augment de competències de les persones.

Persones ateses: 150

Gènere: **M: 77%** **F: 23%** **NB: 0%**

Programa MAIS 22-23

La finalitat del programa és facilitar una **reinserció en el mercat de treball a aquelles persones perceptores de la RGC** i persones en risc o situació d'exclusió social, que necessiten actualitzar els seus coneixements i competències, oferint-los accions d'acompanyament individualitzat i orientació i accions de formació grupal i una experiència professional mitjançant pràctiques en empreses i l'acompanyament en el procés de recerca de feina.

Persones ateses: 32

Places: 30

Gènere: **M: 56%** **F: 44%** **NB: 0%**

Reincorpora

Ofereix a persones, que han estat derivades des del Centre d'Iniciatives per a la Reinserció (CIRE), l'**oportunitat de construir-se un futur diferent i plenament integrat en la societat a través d'itineraris personalitzats**. Aquests itineraris s'estructuren en un conjunt de mòduls o fases d'intervenció; posicionament davant la feina, formació i pràctiques professionals no laborals, serveis a la comunitat i cerca activa de feina i inserció laboral. L'Objectiu del Programa Reincorpora és que els beneficiaris que hi participen millorin les seves habilitats i reforcin els valors que els ajudaran en el camí de la integració social i laboral.

Núm. alumnes: 50

Places: 50

Gènere: **M: 94% F: 6% NB: 0%**

Intervenció assistida amb animals

L'objectiu del programa és que les persones participants **millorin les seves habilitats socials i tinguin més eines personals a l'hora d'iniciar processos actius de recerca de feina**. Es dirigeix a persones internes del centre obert de Girona, alliberats condicionals, de medi obert, persones amb una mesura penal alternativa i/o persones d'altres col·lectius en risc d'exclusió social derivades pel personal tècnic d'inserció del CIRE de Girona.

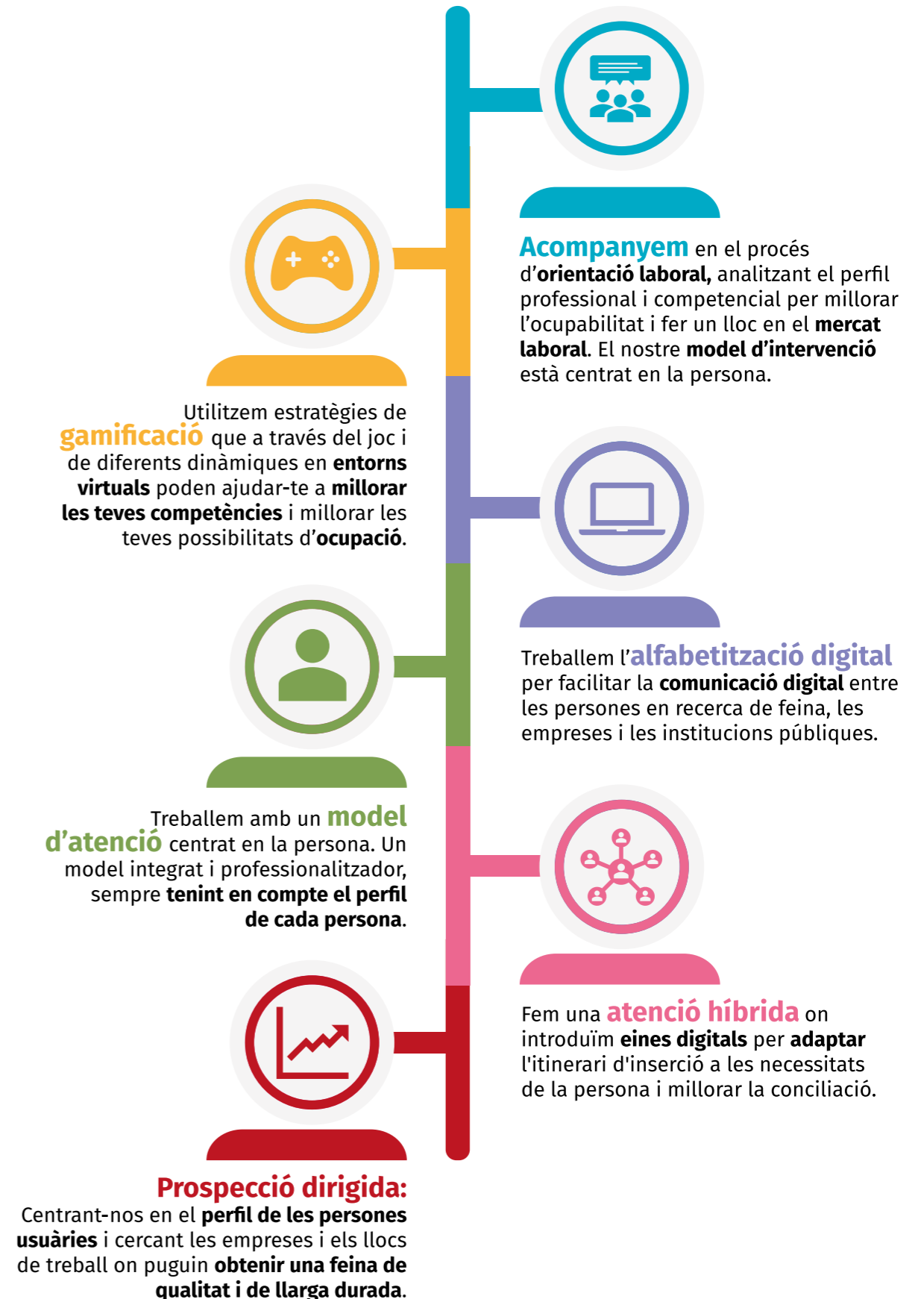
Núm. alumnes: 9

Places: 12

Gènere: **M: 89% F: 11% NB: 0%**

MODEL DE TREBALL

PLA INDIVIDUALTZAT



POLÍTiques TRANSVERSALS



GESTIÓ DE LA QUALITAT I MILLORA CONTÍNUA

La **qualitat i la millora** contínua de l'entitat té per objectiu aconseguir l'excel·lència en els resultats a través de **la millora contínua dels processos, i la satisfacció del grup d'alumnes, les persones ateses, les empreses/entitats i els diferents agents implicats**, envers el servei/projecte ofert per l'entitat. Un any més, en el 2023, s'ha mantingut el certificat amb la norma ISO 9001:2015 amb el número 2003/1143/ER/01 en aquells serveis que estan dins de l'abast del certificat, auditant els serveis i assolint els estàndards establerts. Si bé volem destacar l'assoliment d'un dels objectius és la satisfacció de les persones que atenem en tots els programes de l'entitat, essent aquesta la raó de ser del nostre model d'atenció.

PLA DE SOSTENIBILITAT

L'any 2023 hem consolidat la incorporació del **Pla de Sostenibilitat** de l'entitat com un tret característic més en la gestió dels nostres serveis, però també i sobretot en la dimensió educativa d'aquells serveis que s'adrecen directament a persones. Donem per consolidada, per tant, l'acció de sensibilització anual, que realitzem cada any el 5 de juny amb motiu del Dia Mundial del **Medi Ambient**, i que aquest any va consistir en: "**Reduïm el plàstic d'un sol ús al centre o servei**". Cada un d'ells havia de triar un hàbit diari on feien d'ús de plàstic per un altre material amb l'objectiu d'eliminar o reduir el plàstic.

PLA D'IGUALTAT

En el marc del **Pla d'Igualtat de l'entitat**, hem mantingut la sistemàtica d'avaluació de l'impacte de les polítiques que s'hi recullen, i aquest 2023 **ens situem en un 9,3 de 10 en matèria d'igualtat d'oportunitats** entre dones i homes. (8,5 en l'anterior avaluació del 2022). S'han activat accions concretes com l'auditoria lingüística de la comunicació externa i interna de les entitats (revisió de les pàgines web, material corporatiu...), l'elaboració i difusió del catàleg de mesures de conciliació de l'entitat i el disseny de càpsules formatives per poder ser difoses i compartides amb els equips professionals, paral·lelament amb el Pla de Formació Contínua de l'entitat. Destacar també que el 2023 donem per consolidada l'acció de sensibilització que realitzem anualment o el 8 de març o el 25 de novembre. I que enguany ha consistit a detectar microviolències en el món virtual.

INNOVACIÓ SOCIAL

A la Coordinadora Sinergia Social es va impulsar el 2021 la **Comissió d'Innovació**. La innovació esdevé un tret característic de la nostra organització, i si bé és incorporada de manera transversal en totes les dimensions d'aquesta, disposem d'un **espai específic anomenat Comissió d'Innovació**. Un espai per compartir coneixement i generar idees per identificar oportunitats d'innovació multinivell, **de les entitats que hi formen part**.

En el marc del **context BANI** que ens defineix aquests anys, esdevé indispensable disposar d'aquests espais i alhora, consolidar-lo per poder impulsar **accions innovadores que millorin l'atenció de les necessitats socials emergents** amb la quàdruple viabilitat. Durant l'any 2023, a partir de les sessions de treball de la Comissió, s'han establert espais de treball sectorial, segons els col·lectius d'atenció de les entitats.

RESPONSABILITAT SOCIAL CORPORATIVA

A l'entitat **tenim en compte a tots els grups d'interès** i persones a qui atenem o formem, sense deixar de vista **l'impacte social, econòmic i mediambiental que generem**.

TRANSPARÈNCIA

Actuem de forma **eficient i transparent**. Perquè la confiança és important, volem mostrar amb claredat i detall com ens organitzem i ens financem. Disposem d'un espai de transparència que agrupa **tota la informació destacada de la nostra organització**, d'acord amb el que estableix la llei de la transparència, accés a la informació pública i bon govern.

POLÍTIQUES TRANSVERSALS



POLÍTIQUES TRANSVERSALS



CODI ÈTIC

L'entitat disposa del seu propi **Codi Ètic** que té com a objectiu establir els **valors ètics i els principis d'actuació** fonamentals de l'entitat i que inspire a les normatives i procediments i definir les pautes de conducta bàsiques que orienten l'actuació de les persones.

I també, subscriu el Codi Ètic de les plataformes de segon nivell de les quals forma part. Una de les eines que facilita el Codi és la **creació d'un comitè que aborda i gestiona els dilemes ètics que s'han pogut produir a l'organització**.

Aquest 2023, a més a més, s'ha realitzat una formació específica en matèria d'ètica en l'**atenció als serveis socials i també s'ha protocol·laritzat i difós, per reimpulsar l'eina, el de canal de comunicació ètic**.

COMPROMÍS PROFESSIONAL

Hem acollit plans de pràctiques amb universitats, participant en la tecnificació del sector, per nodrir-nos de coneixements d'aquestes nous professionals i que alhora afavoreixen la seva adquisició de competències que preparen per a l'exercici professional de l'estudiant universitari/ària.

Desenvolupar el compromís professional és un procés continu. Significa aprendre noves habilitats, guanyar experiència i trobar maneres de millorar constantment en la nostra feina. A mesura que creixem professionalment, també descobrim nous interessos que ens impulsen a assolir objectius més alts i a fer una contribució més significativa en la nostra àrea.

ODS

PRIORITAT ALTA: Considerant-se aquells objectius que s'alineen amb la definició missional de les entitats, i per tant la nostra actuació cerca també el seu assoliment.



PRIORITAT MITJANA: Considerant-se aquells objectius que són objecte d'assoliment a partir de l'impacte generat per la nostra forma de fer, que sobretot cerquem assolir a partir de polítiques transversals i la definició del nostre model organitzatiu.



PRIORITAT BAIXA: Essent objectius vers els quals estem plenament compromesos i s'alineen amb el tarannà de la nostra organització i, per tant, compartim el compromís pel seu assoliment, sent però baix el nostre impacte directe sobre aquests, prenent-los en compte, doncs, per garantir-ne la no contradicció.



Desplegament dels ODS a l'entitat

L'entitat desplega el Pla d'Acció impactant directament en l'assoliment dels 17 Objectius de Desenvolupament Sostenible (ODS) de l'Agenda 2030, que va adoptar les Nacions Unides, en el 2015, per posar fi a la pobresa, compromís amb el medi ambient i fer realitat de tots els drets humans de les persones, amb la finalitat de fer un món més just, pròsper i sostenible.

D'aquest emmarcament, l'entitat centra el 2023 en l'establiment de prioritats d'impacte i definició del sistema d'indicadors, per poder a partir del proper exercici, mesurar quantitativament aquest impacte. Recollim en la present memòria, el grau de prioritització de l'impacte de les entitats de l'agrupació, en el marc de l'agenda 2030.

EL MÉS VIST A LES XARXES I WEB

VISITA A LA FUNDACIÓ

La consellera de Justícia, Drets i Memòria de la Generalitat de Catalunya, Gemma Ubasart, i el director general de la Fundació "la Caixa", Antoni Vila Bertrán, han visita la Fundació Oscobe.



TALLER DE CONSCIENCIACIÓ EN HORTS URBANS

Els joves del servei #ocioeducatiu diürn Prepara't de la @fundacio.oscobe han visitat l'escola @escola_domeny per fer un taller de planter amb el grup de primària, amb la finalitat d'ensenyar als nens i nenes a fer esqueixos, a com plantar una planta i com cuidar-la, i qal final que se la puguin emportar a casa.

CELEBRACIÓ DE NADAL AMB L'EQUIP

L'equip de la Fundació ha celebrat la trobada anual de Nadal. Per un 2024 carregat de noves oportunitats i a seguir junts i juntes aquest camí!



SOC-FPO DUAL DE JARDINERIA

Acte de graduació del grup d'alumnes de la primera promoció del Programa de Formació Dual SOC-FPO Dual de JARDINERIA.



PFI DE MUNTATGE MECÀNIC

El grup d'alumnes del PFI de Muntatge Mecànic d'Estructures per a plaques solars ja han iniciat les classes pràctiques al Gremi d'instal·ladors de Girona. Amb en Jordi d'@electrofluxe.

PROJECTES DE VIDA



El CIRE té per objectiu donar segones oportunitats a les persones privades de llibertat, a través de la formació i el treball.

Proporciona als participants d'eines que els permeti millorar el seu autoconeixement (emocional) i la seva autoestima, augmentant així la seva confiança i desenvolupar habilitats socials i eines de comunicació assertiva.

Una de les sessions va ser la *intervenció assistida amb gossos* (implementades per CTAC - Centre de Teràpies Assistides amb Cans), les quals són imprescindibles per poder fomentar la cura i el respecte i poder seguir treballant la resta d'objectius al llarg de les sessions.



BALANÇ ECONÒMIC

Fundació Oscobe

Pressupost anual*

3.303.296,09€

Tipologia dels ingressos

Públics - 84,10%

Privats - 15,90%

Procedència dels ingressos

Prestació de serveis - 78,44%

Subvenció pública - 18,98%

Subvenció privada - 2,58%

*Inclou el PNO

BROT

268,399€



Audiaxis

D'acord amb la legislació vigent i com una de les mesures de transparència i rendició de comptes, els comptes del 2023 són auditats per Audiaxis auditories SPL, tancant-se l'informe dels comptes auditats del 2023, el juliol del 2024. I també, per donar compliment a la llei de transparència, la informació es publica a la pàgina web de l'entitat. El tancament comptable segons la legislació vigent es tanca el juliol del 2024, per tant els comptes són provisionals.

EQUIP PROFESSIONAL

Distribució per gènere de la Fundació Oscobe

41 **DONES** / 18 **HOMES** / 0 **NO-BINARI**

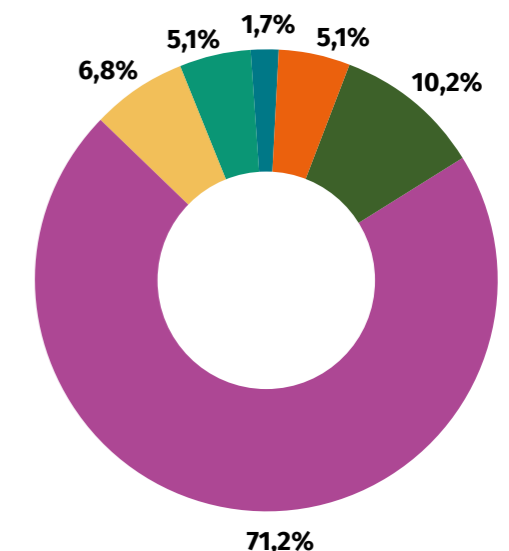
Els nostres equips de professionals estan preparats per prestar un servei de qualitat ajustat a les necessitats de les persones ateses. I amb un pla individualitzat a cada persona.



Inclou el programa Start Noves Oportunitats - UTE - Fundació Intermèdia*

Categoria professional de la plantilla

- Serveis
- Personal administratiu
- Personal qualificat
- Personal llicenciat, diplomad i graduat
- Comandaments intermedis
- Direcció



Inclou el programa Start Noves Oportunitats - UTE - Fundació Intermèdia*

BROT Empresa d'Inserció i ECO BROT

Distribució per gènere

0 **DONES** / 5 **HOMES** / 0 **NO-BINARI**

AMB LA COL·LABORACIÓ DE:



PARTICIPACIÓ

EN XARXES DE 2N NIVELL





FUNDACIÓ
OSCOBE
Inserint il·lusions

Ja ens segueixes?



oscobe.com

Tel. 97 222 16 57

info@oscobe.com



📍 1 - Zona Sant Medir, s/n - 17150 Sant Gregori (Girona)

📍 2 - C/ Barcelona 409 - 17003 (Girona)

 Associació
**Coordinadora
Sinergia social**